



АДМИНИСТРАЦИЯ ГОРОДА ПЕРМИ
ДЕПАРТАМЕНТ ЗЕМЕЛЬНЫХ ОТНОШЕНИЙ

РЕШЕНИЕ

о размещении объектов № 370 от 21.03.2018

г. Пермь, ул. Сибирская, 15

Департамент земельных отношений Администрации города Перми в соответствии с пунктом 3 ст. 39.36 Земельного кодекса Российской Федерации, Положением о порядке и условиях размещения объектов на землях или земельных участках, находящихся в государственной или муниципальной собственности, на территории Пермского края без предоставления земельных участков и установления сервитутов, утвержденным Постановлением Правительства Пермского края от 22.07.2015 № 478-п

разрешает ОАО «МРСК Урала» (ИНН 6671163413, ОГРН 1056604000970, место нахождения: 620026, Свердловская область, г. Екатеринбург, ул. Мамина-Сибиряка, 140)

размещение объекта СТП-10/0,4 кВ с трансформатором, мощностью 16 кВА, ВЛ 10 кВ, протяженностью 0,005 км, ПРВТ-10 кВ, ВЛ-0,4 кВ, протяженностью 0,07 км; реконструкция КВЛ 10 кВ Гамы ПС 35/10/6 кВ Первомайская для электроснабжения садового дома по адресу: г. Пермь, Индустриальный район, СНТ «Росинка», участок № 152»

способ размещения объекта: наземный

на землях: государственная собственность на которые не разграничена

на срок бессрочно

местоположение: г. Пермь, Индустриальный район, СНТ «Росинка»

Территория согласно схеме, расположена в зонах с особым условием использованием территории: зона объектов электросетевого хозяйства, приаэродромная территория аэродрома аэропорта Большое Савино.

ОАО «МРСК Урала»:

1. соблюдать порядок использования земельных участков, установленный Постановлением Правительства Российской Федерации от 24.02.2009 № 160 «О порядке установления охранных зон объектов электросетевого хозяйства и особых условий использования земельных участков, расположенных в границах таких зон»;
2. Соблюдать правила охранных зон воздушного пространства, установленные Постановлением Правительства Российской Федерации от 11.03.2010 № 138 «Об утверждении Федеральных правил использования воздушного пространства Российской Федерации»;
3. в соответствии с пунктом 7(2) Положения о порядке и условиях размещения объектов на землях или земельных участках, находящихся в государственной или муниципальной собственности, на территории Пермского края без предоставления земельных участков и установления сервитутов,

утвержденного Постановлением Правительства Пермского края от 22.07.2015 № 478-п, представить в департамент земельных отношений администрации города Перми в течение 1 месяца с момента размещения объектов материалы контрольной геодезической съемки размещенных объектов на бумажном и электронном носителях на безвозмездной основе.

В соответствии со статьей 20¹ Закона Пермского края от 14.09.2011 № 805-ПК «О градостроительной деятельности в Пермском крае» ОАО «МРСК Урала»:

1. Не позднее чем за 10 рабочих дней до начала строительства и реконструкции безвозмездно передает в департамент градостроительства и архитектуры администрации города Перми один экземпляр копий разделов проектной документации, предусмотренных пунктом 1 части 12 статьи 48 Градостроительного кодекса Российской Федерации;
2. В течение 10 рабочих дней после окончания работ по строительству, реконструкции безвозмездно передает в департамент градостроительства и архитектуры администрации города Перми схему, отображающую расположение объекта и сетей инженерно-технического обеспечения, подписанную застройщиком (техническим заказчиком).

Приложение:

Схема предполагаемых к использованию земель или части земельного участка (на 1 л. в 1 экз.)

Начальник департамента



О.В. Немирова

Схема предполагаемых к использованию земель или части земельного участка

Объект: "Строительство СТП-10/0,4 кВ с трансформатором мощностью 16 кВА, ВЛ 10 кВ протяженностью ~0,005 км, ПРВТ-10 кВ, ВЛ 0,4 кВ протяженностью ~0,07 км; Реконструкция КВЛ 10 кВ Гамы ПС 35/10/6 кВ Первомайская для электроснабжения садового дома по адресу: Пермский край, г. Пермь, Индустриальный район, СНТ "Росинка", уч.152 (4500041928)"

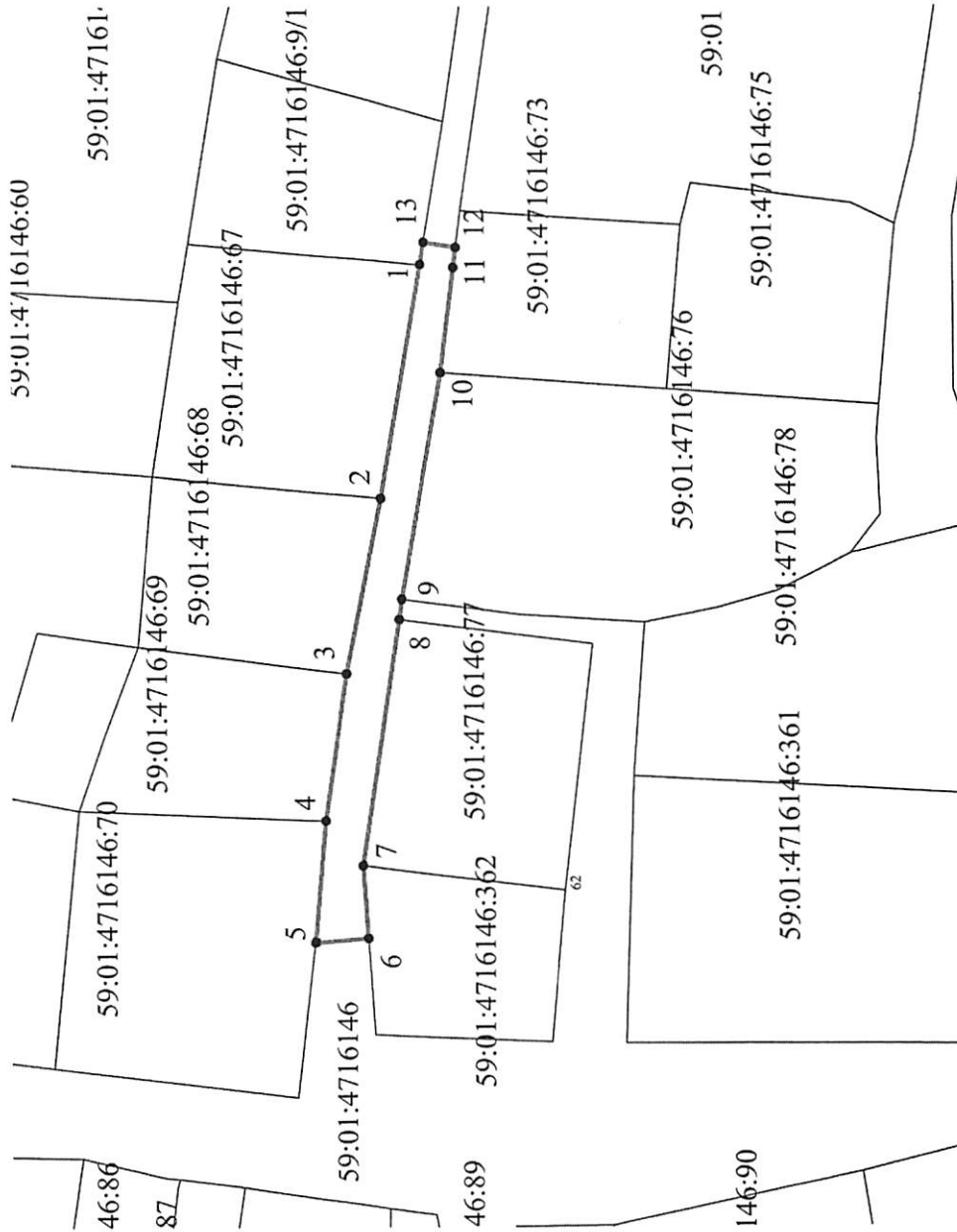
Местоположение: Пермский край, г. Пермь, Индустриальный район, СНТ "Росинка"

Площадь земель или части земельного участка, кв.м. : 278

Категория земель: земли населенных пунктов

Вид разрешенного использования земельного участка : градостроительные регламенты не действуют

Цель использования: под объекты инженерного оборудования Электроснабжения (Строительство СТП-10/0,4 кВ с трансформатором мощностью 16 кВА, ВЛ 10 кВ протяженностью ~0,005 км, ПРВТ-10 кВ, ВЛ 0,4 кВ протяженностью ~0,07 км; Реконструкция КВЛ 10 кВ Гамы ПС 35/10/6 кВ Первомайская для электроснабжения садового дома по адресу: Пермский край, г. Пермь, Индустриальный район, СНТ "Росинка", уч.152 (4500041928))



1	2	3
1	508255.25	2223377.71
2	508259.17	2223354.81
3	508262.55	2223337.60
4	508264.67	2223323.18
5	508265.71	2223311.06
6	508260.45	2223311.43
7	508260.97	2223318.68
8	508257.35	2223342.95
9	508257.10	2223344.95
10	508253.22	2223367.09
11	508251.96	2223377.41
12	508251.71	2223379.40
13	508254.89	2223379.91

Описание границ смежных землепользователей:

от точки 1 до точки 2 участок КН 59:01:4716146:67
от точки 2 до точки 3 участок КН 59:01:4716146:68
от точки 3 до точки 4 участок КН 59:01:4716146:69
от точки 4 до точки 5 участок КН 59:01:4716146:70
от точки 5 до точки 6 земли г. Пермь
от точки 6 до точки 7 участок КН 59:01:4716146:362
от точки 7 до точки 8 участок КН 59:01:4716146:77
от точки 8 до точки 9 земли г. Пермь
от точки 9 до точки 10 участок КН 59:01:4716146:76
от точки 10 до точки 12 участок КН 59:01:4716146:73
от точки 12 до точки 13 земли г. Пермь
от точки 13 до точки 1 участок КН 59:01:4716146:9/1

Условные обозначения

- вновь образованная граница земельного участка;
- — поворотная точка границы участка;
- 1 — порядковый номер поворотной точки границы участка;
- кадастровый номер земельного участка, включенный в ГИ;
- граница земельного участка, включенная в ГИ;
- кадастровый номер земельного участка, включенный в ГИ;
- граница кадастрового квартала;

59:01:4716146:78

59:01:4716146

Масштаб 1:500

Заявитель:

(подпись, расшифровка подписи)